



**ESSEC**  
BUSINESS SCHOOL

Enlighten. Lead. Change.



IBF

# RAPPORT DÉVELOPPEMENT DURABLE ET RESPONSABILITÉ SOCIÉTALE (DD&RS)

2023

# ESSEC BUSINESS SCHOOL

FINANCIAL TIMES  
BUSINESS EDUCATION  
RANKINGS



#8  
European  
Business School  
(2021)

#6  
Master in  
Management  
(2022)

#4  
Master in  
Finance  
(2022)

#6  
Executive  
Education  
Programs  
(2022)



Vincenzo Vinzi  
Directeur général  
ESSEC Business School

Les établissements d'enseignement supérieur et de recherche ont un rôle clé à jouer pour relever les **défis économiques, environnementaux, sociaux et politiques actuels et futurs**. En particulier, les écoles de management, qui forment nombre des managers et leaders de demain et influencent les pratiques par la recherche qu'elles produisent, doivent se transformer pour permettre **d'accompagner et influencer positivement la manière de répondre aux grandes questions qui agitent les entreprises, les organisations et la société**.

Fidèle à ses valeurs pionnières et humanistes, notre école-monde aux racines françaises doit plus que jamais **donner du sens au leadership de demain**, en produisant des connaissances et en préparant les femmes et les hommes à créer et diriger des entreprises et des organisations qui auront un impact positif sur le monde.

Cette ambition se traduit par notre **stratégie RISE**, lancée en octobre 2020, qui repose sur trois axes prioritaires. Tout d'abord, l'ESSEC a mis en place une démarche de transition environnementale et sociale, intitulée **Together**, visant à transformer ses formations, sa recherche et la vie sur ses campus pour répondre aux enjeux écologiques, sociaux et sociétaux qui s'imposent à tous.

De plus, l'ESSEC investit dans son écosystème **d'entrepreneuriat et d'innovation**, pour faire de l'École une plateforme unique pour former des leaders-entrepreneurs et inventer de nouveaux modèles d'entreprises. Enfin, consciente du rôle de catalyseur que peuvent jouer les technologies de pointe pour permettre le progrès sociétal et assurer un développement économique durable, l'ESSEC a créé le **Metalab for data, technology & society**, un écosystème pluridisciplinaire destiné à éclairer l'impact sur la société et l'économie de l'adoption massive des technologies numériques de rupture basées sur les données.

L'adoption de cette stratégie a impulsé une transformation en profondeur de notre établissement, dans toutes ses composantes. Les engagements de la stratégie RISE sont des engagements que nous menons sur la durée, et notre établissement est en constante réinvention pour intégrer au mieux les défis économiques, sociaux, environnementaux et politiques. Ces défis sont considérables, mais nous sommes prêts à assumer notre responsabilité en tant qu'établissement d'enseignement supérieur et de recherche d'excellence pour **« éclairer, impulser et transformer »** notre monde et le rendre plus durable, plus inclusif, et plus juste. ■

## Chiffres clés

65 000  
alumni à travers le monde

4 — +1

campus :  
Cergy, Paris-La Défense,  
Singapour et Rabat

campus  
numérique  
augmenté

220 universités partenaires  
dans 46 pays

31 programmes de doubles diplômes  
(24 internationaux, 7 nationaux)

146 professeurs de 37 nationalités  
dont 23 professeurs Emeritus

24 chaires d'enseignement  
et de recherche

+ 1000 entreprises partenaires



7 221

étudiants en formation initiale

40,6% — +100

d'étudiants  
internationaux

nationalités  
représentées

81

étudiants  
PhD

+100

associations  
étudiantes



5 000

managers en formation continue

# SYNTHÈSE DES ENGAGEMENTS ET INDICATEURS CLÉS

## NOS RÉALISATIONS

### GOVERNANCE & STRATÉGIE

100 %  
des parties prenantes associées à la gouvernance dès 2020



18  
personnes dédiées aux enjeux de DD&RS à l'ESSEC

3,3 %  
du budget total de l'ESSEC alloué à la mise en œuvre de la transition de l'ESSEC



### ENSEIGNEMENT & FORMATION

100 %  
des étudiants formés aux enjeux sociaux et environnementaux



130 H  
de cours obligatoires sur les enjeux de transition dans le programme Grande École

30 %  
des étudiants de la Grande École préparés à des fonctions DD&RS



### POLITIQUE SOCIALE



100 %  
des étudiants formés à la lutte contre les discriminations



100 %  
de signalements traités à la suite de comportements ne respectant pas la charte respect d'autrui



88/100  
d'index égalité professionnelle femmes-hommes

### RECHERCHE & INNOVATION



33 %  
des publications de professeurs chercheurs de l'ESSEC sur des thématiques DD&RS



50  
professeurs membres de la Guilde Sustainability

### CLIMAT & DECHETS

#### NOS ENGAGEMENTS D'ICI 2025 (PAR RAPPORT À 2019) :



-25 %  
d'émissions carbone en scope 3



X3  
multiplication du taux de recyclage



-30 %  
de déchets produits

## ÉDITO



Anne-Claire Pache,  
Directrice de la stratégie  
et de l'engagement  
sociétal

Depuis sa création en 1907, l'ESSEC Business School œuvre et s'engage en faveur du développement d'une société plus respectueuse de l'environnement et de l'humain. Pionnière en matière d'apprentissage, de programmes d'égalité des chances, de spécialisations sur des thématiques de DD&RS, l'ESSEC n'a cessé d'innover dans ses enseignements, sa recherche et son organisation.

Consciente que les questions environnementales et sociales ne pouvaient plus être considérées comme périphériques, l'ESSEC a engagé en octobre 2020 la démarche de transition environnementale et sociale **"Together"** pour les intégrer au **cœur de la stratégie de l'école**. Cette transition repose sur **10 engagements**, qui permettent aux enjeux socio-environnementaux de prendre progressivement toute leur place dans l'enseignement, la recherche, la transformation des campus, mais aussi la gouvernance et le fonctionnement des services de l'établissement.

La démarche que nous avons créée se veut **radicale** pour prendre les problèmes à la racine et questionner les pratiques établies, **holistique** pour toucher l'ensemble des métiers et activités de l'école, mais aussi **réflexive** pour appliquer à l'école de nouveaux modes de fonctionnements alliant efficacité et respect de la planète et des êtres humains. Par ailleurs, elle se **co-construit** continuellement avec l'ensemble des parties prenantes de l'école, ses professeurs et salariés, mais aussi ses étudiants, alumni et partenaires, dans une transformation à la fois **lucide** face à la gravité de la situation, mais aussi **confiante** dans notre capacité collective à imaginer des solutions et de nouvelles pratiques managériales promouvant un monde plus juste, plus humain, plus durable et plus solidaire.

La démarche Together a déjà **de belles réalisations** à son actif, parmi lesquelles : la mise en place de nouvelles instances de gouvernance pionnières, l'intégration des enjeux de DD&RS à l'ensemble des parcours de formation, le lancement de deux nouveaux programmes et de quatre nouvelles chaires dédiés aux enjeux sociaux et environnementaux, la création d'une "Guilde Sustainability" avec 50 professeurs engagés, la création de la Fresque de la Diversité ou encore la mise en place d'une politique de mobilité étudiante visant à réduire de 25 % son impact carbone.

**L'édition 2022 du classement des Echos Start x ChangeNOW des écoles et universités pour changer le monde place l'ESSEC Business School en tête des écoles de management les plus engagées en matière de transition écologique et sociale.**

Nous sommes également très fiers d'avoir obtenu, en décembre 2022 et pour 4 ans (durée maximale), le **label DD&RS, label Développement Durable et Responsabilité Sociétale** de l'enseignement supérieur français. Son référentiel, très exigeant, nous permet de confirmer que nos avancées en matière de transition sont conséquentes et prometteuses. Il nous invite également à poursuivre la transformation de l'ESSEC dans les années à venir pour être à la hauteur de notre ambition.



# GOVERNANCE & STRATÉGIE

Le lancement de la **démarche de transition à 360° "Together"** en octobre 2020 atteste de la volonté de l'ESSEC de **mettre les défis environnementaux, sociaux et sociétaux au cœur de sa stratégie**. Pour garantir la prise en compte de ces défis dans l'ensemble des décisions stratégiques de l'établissement, ce lancement a été accompagné de la mise en place de **plusieurs organes de gouvernance** et de la création d'un poste de Directrice de la Stratégie et de l'Engagement Sociétal au sein du Comité exécutif de l'École, directement rattaché à la Direction Générale de l'ESSEC. La démarche "Together", radicale et holistique, a pour ambition de **transformer en profondeur l'ensemble des activités de l'ESSEC** (enseignement, recherche, fonctionnement des campus) et de **toucher l'ensemble de ses parties prenantes**. La mise en place de cette démarche a d'ores et déjà initié des profondes évolutions qui vont se poursuivre dans les années à venir.

## CHIFFRES CLÉS



**100 %**  
des parties prenantes associées à la gouvernance dès 2020



**18**  
personnes dédiées à la transformation DD&RS de l'ESSEC, hors professeurs et staff des chaires centrées sur les enjeux sociaux et environnementaux










**3,3 %**  
du budget total de l'ESSEC alloué à la mise en œuvre de Together

## C'EST RÉALISÉ

### UNE STRATÉGIE FORMALISÉE

Dans le cadre de la démarche de transition environnementale et sociale Together, l'ESSEC s'est fixé **trois grands objectifs** : apporter des réponses aux enjeux environnementaux ; lutter contre les inégalités sociales et inventer des modèles de développement vertueux, en lien avec les territoires ; impulser des transformations des écosystèmes de formations et plus largement de la société. Ces objectifs ont été structurés autour de **10 engagements déployés sur les champs environnemental, social et territorial, et sociétal**.

En mai 2020, l'ESSEC a officialisé et rendu public sa feuille de route et ses 10 engagements stratégiques pour faire sa transition :

	ENJEUX ENVIRONNEMENTAUX 	OBJECTIFS SOCIAUX ET TERRITORIAUX 	OBJECTIFS SOCIÉTAUX 
ENSEIGNEMENT ET FORMATION 	<b>Engagement #1</b> Former <b>100 % des étudiants et participants</b> à agir pour répondre aux enjeux environnementaux contemporains	<b>Engagement #4</b> Former <b>100 % des étudiants et participants</b> à intégrer les enjeux sociaux et territoriaux pour rendre les organisations plus pérennes, plus sûres et plus justes	<b>Engagement #7</b> Contribuer par la formation et la dissémination de bonnes pratiques à une <b>société plus durable, plus solidaire et plus diverse</b> , y compris dans ses dirigeants
RECHERCHE ET DISSÉMINATION 	<b>Engagement #2</b> Développer la production de connaissances et de ressources sur un <b>management respectueux de l'environnement</b>	<b>Engagement #5</b> Développer la production de connaissances et de ressources sur <b>l'ancrage territorial, l'innovation sociale et l'inclusion de tous les talents</b>	<b>Engagement #8</b> Contribuer par la recherche à des <b>organisations et une société respectueuses</b> des enjeux environnementaux et sociaux
CAMPUS ET VIE DES CAMPUS 	<b>Engagement #3</b> Mettre en place <b>une gestion environnementale exemplaire de toutes les opérations de l'ESSEC</b> (neutralité carbone, biodiversité, tri, sobriété numérique...)	<b>Engagement #6</b> Faire <b>de l'ESSEC un modèle d'école ancrée dans ses territoires</b> où s'expérimentent de nouvelles pratiques d'un vivre-ensemble pour tous	<b>Engagement #9</b> Accompagner <b>la transformation de notre écosystème de l'enseignement supérieur</b> et de <b>nos systèmes économiques</b>
GOVERNANCE & ORGANISATION 	<b>Engagement #10</b> <b>Impliquer l'ensemble des parties prenantes</b> de l'ESSEC grâce à une gouvernance participative dédiée, et à une sensibilisation de l'ensemble des employés de l'ESSEC		

Ces engagements ont par ailleurs été déclinés en **8 plans d'action** : Formation & Pédagogie, Recherche & Dissémination, Diversité & Inclusion, Économie Circulaire, Climat & Neutralité carbone, Biodiversité, Ancrage territorial et impact sur la société, et Alumni. Ces plans d'action ont permis de renforcer et mettre en cohérence l'ensemble des actions en place depuis plusieurs années, mais aussi d'identifier de nouveaux leviers d'action et d'intégrer de nouveaux objectifs.

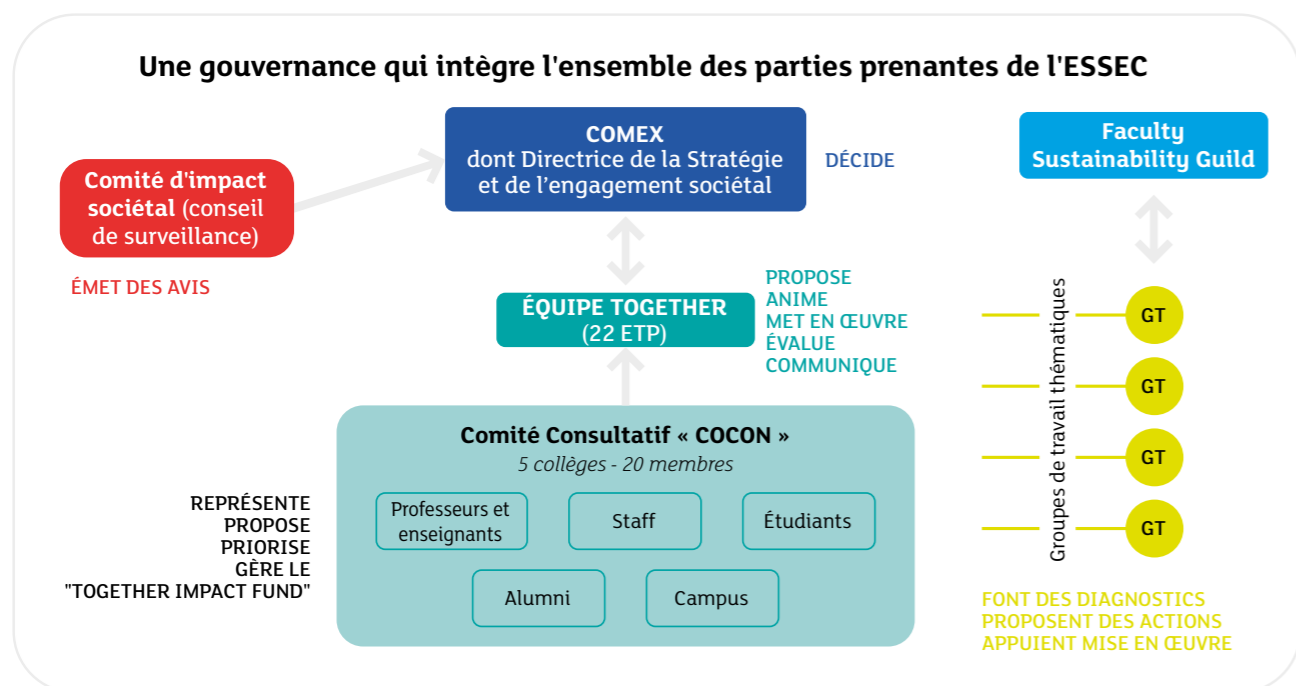
### UN FONDS DÉDIÉ AUX INITIATIVES PORTÉES PAR LES MEMBRES DE LA COMMUNAUTÉ ESSEC

L'ESSEC a mis en place en 2020 le « Together Impact Fund », un fonds destiné à **financer la mise en œuvre de projets portés par des membres de la communauté ESSEC** (à hauteur de 10 000 € maximum par projet) et **qui permettent d'accélérer la transformation de l'ESSEC**. Parmi les projets soutenus : la mise en place d'un système de location de vélos par l'association Noise ESSEC ou l'organisation d'un cycle d'événements par des collaborateurs de l'ESSEC réunis dans le collectif des "Déjeuners Climatiques".

## UNE GOUVERNANCE INTÉGRANT TOUTES LES PARTIES PRENANTES

Afin d'assurer un **cadre de gouvernance davantage approprié à la prise en compte des questions environnementales et sociales**, l'ESSEC a mis en place de nouveaux organes de gouvernance, impliquant l'ensemble de ses parties prenantes, dans une optique de co-construction, de participation et d'inclusion.

- **Un poste de Directrice de la Stratégie et de l'engagement sociétal** a été créé au sein du COMEX et porte ces sujets.
- **La Direction de la Transition Écologique et Sociale**, composée de 18 personnes, est chargée d'animer la dynamique générale de transformation de l'école, en lien avec le Comité Exécutif de l'ESSEC.
- **Les Groupes de Travail thématiques** sont composés de membres de la communauté ESSEC volontaires pour accompagner la mise en œuvre de projets et d'actions de transformation concrète sur une thématique donnée, comme la biodiversité, l'énergie, l'ouverture sociale, l'alimentation durable ou la gestion des déchets.
- **Le Comité Consultatif (Cocon)** est constitué de 20 membres élus (professeurs, étudiants, représentants du personnel, alumni et représentants des campus de l'ESSEC). Il a pour mission de donner son avis et ses suggestions sur les différents plans d'actions de la Direction de la Transition. Par ailleurs, il a la charge d'analyser les demandes et d'allouer les fonds du "Together Impact Fund".
- **Le Comité d'impact sociétal du conseil de surveillance** examine en profondeur la réalisation de la mission en suivant les performances de l'ESSEC en matière de DD&RS.
- **La Guilde Sustainability** regroupe 40 professeurs de l'école intéressés par les thématiques de transition et entend favoriser les activités de recherche et d'enseignement sur ces thématiques.



### C'EST NOUVEAU

## L'INTÉGRATION D'UN « COMITÉ D'IMPACT SOCIÉTAL » AU SEIN DU CONSEIL DE SURVEILLANCE DE L'ESSEC

L'ESSEC porte la mission de « **donner du sens au leadership de demain** afin de préparer des femmes et des hommes prêts à entreprendre pour répondre aux défis économiques, environnementaux et sociaux contemporains ». En 2022, l'École a créé un « Comité d'Impact Sociétal », dispositif innovant permettant au Conseil de Surveillance d'instruire de manière approfondie l'**atteinte de cette mission** et de suivre la **performance de l'ESSEC sur les sujets DD&RS**.

### C'EST EN COURS

## LA DÉCLINAISON DES OBJECTIFS DE LA STRATÉGIE RISE DANS LES OBJECTIFS DES SALARIÉS

Afin d'assurer l'**implication de tous les salariés dans la stratégie RISE de l'ESSEC**, tous auront, d'ici 2024, a minima un objectif en lien avec cette stratégie dans leur feuille de route, sur lequel ils seront évalués. Une partie des objectifs individuels sera donc spécifiquement liée à l'implication dans la **démarche de transition écologique et sociale de l'école**.



## CHIFFRES CLÉS



100 %

des étudiants formés aux enjeux sociaux et environnementaux



130 H

de cours obligatoires sur les enjeux de transition dans le programme Grande École



30 %

des étudiants de la Grande École préparés à des fonctions DD&RS

## ENSEIGNEMENT & FORMATION

En intégrant de façon ambitieuse les problématiques de transition écologique et sociale dans ses programmes et enseignements et en créant et diffusant des savoirs innovants, l'ESSEC entend **préparer tous les managers de demain** aux enjeux de transition. L'ESSEC s'est ainsi donné comme mission de « **former des leaders soucieux de l'intérêt général, engagés en faveur de l'environnement et de l'inclusion** ». Il ne s'agit pas de former quelques professionnels du secteur, mais bien d'apporter à l'ensemble des étudiants de l'ESSEC un socle commun de connaissances interdisciplinaires sur les sujets liés à la transition, afin que l'ensemble des étudiants sortant de l'école soient capables de **concilier impératifs de transition socio-écologique et de viabilité économique et de prendre en compte les enjeux environnementaux et sociaux dans toute décision managériale**.

## C'EST RÉALISÉ



### UN TRONC COMMUN AMBITIEUX

L'ESSEC a réalisé un travail important au cours des dernières années pour assurer **l'intégration systématique des enjeux sociaux et environnementaux au cœur des différents programmes de formation initiale** (Grande école, Global BBA et Masters). Chaque étudiant suit ainsi une formation aux enjeux environnementaux, aux enjeux de diversité et inclusion et aux enjeux de responsabilité sociétale. Tous les étudiants de la Grande école et du Global BBA bénéficient par ailleurs de la pédagogie innovante de l'**Imagination week**, séminaire d'une semaine qui vise à travailler des compétences transversales indispensables pour inventer le monde de demain, et ceux de première année d'un **séminaire de rentrée** centré sur les enjeux sociaux et environnementaux.

Enfin, l'ensemble des **9 cours fondamentaux** de gestion de la Grande école ont été revus pour progressivement intégrer les enjeux sociaux et environnementaux : la comptabilité extra-financière, les green bonds, le marketing responsable, les impacts socio-environnementaux des nouvelles technologies sont autant de sujets qui sont désormais abordés dans ces enseignements obligatoires.

### UNE LARGE OFFRE DE CURSUS DE SPÉCIALISATION SUR DES THÉMATIQUES DE DD&RS

Au-delà de sa large offre de cours électifs centrés sur les enjeux sociaux et environnementaux (plus de 50), l'ESSEC propose de longue date des chaires et filières de spécialisation à la responsabilité sociétale.

La **Chaire Innovation Sociale**, créée en 2002 sous le nom Chaire Entrepreneuriat social, a été la première chaire consacrée à l'impact social et environnemental en France. Quatre nouvelles chaires ont été créées entre 2021 et 2022 pour préparer les étudiants qui le souhaitent à contribuer activement à la transition des organisations : **Talents de la Transition Écologique, Global Circular Economy, Entreprises et Bien Commun** (en partenariat avec l'Institut Catholique de Paris) et **Shaping the Future of Finance**.

De plus, d'autres chaires et filières intègrent pleinement ces enjeux, comme les chaires **Philanthropie, Innovation sociale, Food Business Challenges, Immobilier et Développement Durable, Armand Peugeot, Leadership & Diversity, Grande Consommation, Économie Urbaine, Chaire ESSEC du Changement, Innovation Managériale et Excellence Opérationnelle, ESSEC-Amundi in Asset & Risk Management**.



### LE DÉPLOIEMENT DE LA FRESQUE DE LA DIVERSITÉ.

Inspirée de la Fresque du Climat, la Fresque de la Diversité est un **outil de sensibilisation** développé par l'ESSEC et Belugames pour permettre aux participants de prendre conscience et de se questionner sur les **enjeux de discrimination et d'inclusion au sein des organisations**. Construite autour de connaissances issues de la recherche en sciences cognitives et en psychologie sociale, la Fresque de la Diversité permet d'identifier et de mettre en lumière les **biais cognitifs** à l'œuvre en matière de discriminations, dans le but de construire une société plus inclusive et plus apaisée.

## C'EST EN COURS



### LA PARTICIPATION AU PROJET CLIMATSUP BUSINESS PORTÉ PAR LE SHIFT PROJECT

L'initiative du Shift Project "*ClimatSup Business: Former les acteurs de l'économie de demain*", dont l'ESSEC est partenaire, propose une méthode opérationnelle pour **intégrer davantage les enjeux écologiques dans les enseignements de gestion**. À l'aune de ces travaux, l'ESSEC va approfondir son plan d'action visant à renforcer la prise en compte des enjeux socio-environnementaux dans les cursus proposés.



### LA CERTIFICATION DES ÉTUDIANTS VIA LE SULITEST

Le Sulitest vise à développer les **connaissances et compétences sur le développement durable** de tous les **décideurs économiques et politiques actuels et futurs** en permettant de s'assurer qu'ils disposent d'une **compréhension des grands défis du XXI<sup>e</sup> siècle et de leur responsabilité dans leur résolution**. L'ESSEC s'est engagée à déployer l'outil de certification TASK auprès de plus de 75 % de ses étudiants d'ici 3 ans.



## C'EST NOUVEAU



### LE LANCEMENT DU BACHELOR ACT

Le Bachelor ACT est une **nouvelle formation Bac +3**, lancée en septembre 2022 par l'ESSEC et CY Cergy Paris Université, offrant à de jeunes bacheliers l'opportunité d'« apprendre à conduire des transitions ». Le Bachelor vise à apporter un socle de connaissances théoriques et pratiques aux étudiants, à travers une **offre de cours théoriques riche et pluridisciplinaire**, mêlant sciences sociales, sciences naturelles, sciences appliquées et sciences de gestion, et une **approche résolument tournée vers le milieu professionnel**. Cette pédagogie innovante et active a pour objectif de permettre aux étudiants de développer les compétences clés pour **conduire des projets au service des transitions écologiques, citoyennes et sociétales**.

### LE LANCEMENT DU MSC IN SUSTAINABILITY TRANSFORMATION.

Également lancé en septembre 2022, le MSc in Sustainability Transformation est une formation diplômante d'un an visant à **former des talents capables d'impulser le changement dans les entreprises pour qu'elles puissent répondre aux grands enjeux environnementaux et sociaux**. Grâce à un mélange d'expériences académiques et professionnelles, le MSc in Sustainability Transformation fournit aux étudiants les connaissances, les outils et le réseau nécessaires pour accompagner efficacement les transformations requises dans les organisations.

### LE LANCEMENT D'UNE « SUSTAINABILITY CASES FACTORY »

La "Sustainability Cases Factory" s'inscrit dans l'ambition de l'ESSEC de transformer l'enseignement du management pour accélérer la transition écologique et sociale de nos économies. Son objectif est de **contribuer à la production et à la diffusion de nouveaux supports pédagogiques (cas, simulations, jeux de rôle, etc.)** pour aider les enseignants à **mieux intégrer les enjeux sociaux et environnementaux dans les cours de management**. Ces nouveaux outils pédagogiques permettront aux étudiants de mieux comprendre ces grands enjeux et de développer leur capacité à y répondre dans leur future vie professionnelle.





# RECHERCHE & INNOVATION

L'ESSEC s'est engagée dans une **démarche de soutien à la production de recherche sur le développement durable et la responsabilité sociétale par ses professeurs**. Décideurs publics, entreprises et étudiants sont en demande de nouveaux cadres de références, nouveaux modèles et nouveaux outils pour répondre aux enjeux sociaux et environnementaux auxquels ils font face. La recherche académique produite par les professeurs de l'ESSEC peut jouer un rôle important pour concevoir et diffuser ces nouveaux modèles.

## CHIFFRES CLÉS



33 %

des publications de chercheurs de l'ESSEC sur des thématiques DD&RS



50

professeurs membres de la Guilde Sustainability

## C'EST RÉALISÉ



### UN ENGAGEMENT DE LONG TERME DANS LA SOCIÉTÉ

L'ESSEC a été la **première institution d'enseignement supérieur en gestion à créer des chaires en France**, en 1986. Celles-ci constituent la principale forme de rayonnement de l'expertise de l'ESSEC auprès du tissu économique, puisqu'elles offrent aux étudiants la possibilité de se spécialiser sur un secteur d'activité en grande proximité avec les entreprises majeures du secteur, lesquelles accompagnent, notamment, les étudiants dans le cadre de projets pédagogiques et d'activités de recherche-action. Aujourd'hui, l'ESSEC compte **24 chaires** (19 chaires d'enseignement et 5 chaires de recherche), **dont 15 sont en lien direct avec les enjeux DD&RS**.

Au-delà de la logique disciplinaire, l'ESSEC entend **développer une recherche dépassant ces frontières**. En effet, les approches transversales jouent un rôle essentiel pour appréhender les problématiques économiques, financières et sociétales, et proposer des réponses pertinentes. C'est le rôle des centres promus par l'ESSEC. Créé en 1996, l'**ESSEC IRENÉ** (Institut de Recherche et d'Enseignement sur la Négociation) a été conçu pour rassembler chercheurs et praticiens intéressés par la négociation, la médiation et la gestion des conflits. L'Institut s'est appuyé sur son expertise pour étudier l'impact des investissements de multinationales sur des terrains fragilisés par des conflits et comprendre comment ces entreprises peuvent contribuer au développement durable des zones où elles mènent des opérations (Programme **"CODEV – Entreprises et Développement des Pays Émergents"**).

### COBS : UNE MISE EN RÉSEAU AVEC DES BUSINESS SCHOOLS INTERNATIONALES



**COUNCIL on BUSINESS & SOCIETY**  
An alliance with a purpose

Cofondé par l'ESSEC en 2011, le **Council on Business & Society (CoBS)** est une alliance de 8 Business Schools internationales dont l'objectif est de mobiliser les universités, chercheurs, étudiants, entreprises, ONG ainsi que les acteurs politiques pour **réfléchir à la manière dont les entreprises peuvent avoir un impact**

**positif sur la société et la planète**. Le CoBS permet de développer et diffuser des connaissances sur les sujets liés à la transition écologique et sociale en favorisant les **interactions entre les professeurs** des universités partenaires, en organisant des **colloques internationaux**, ou encore en publiant des **articles accessibles au grand public** sur son site web ou dans sa revue trimestrielle. L'ESSEC assure la coordination de cette alliance.

## C'EST NOUVEAU



### LA CONSTITUTION D'UNE GUILDE SUSTAINABILITY

Together a été pensé dès sa conception comme **un projet devant être partagé par toute la Faculté des professeurs et des chercheurs**, au-delà des logiques de départements. Afin de faire vivre une dynamique collective entre les professeurs et chercheurs s'intéressant aux **thématiques sociales et environnementales au sein de l'ESSEC**, la Guilde Sustainability a été créée en 2022. Une cinquantaine de professeurs et chercheurs constituent ce collectif, qui se réunit **toutes les six semaines** pour **échanger sur les travaux en cours** de chacun, **favoriser les collaborations** et **développer de nouveaux projets communs**.

## LA FORMATION DES PROFESSEURS ET CHERCHEURS AU CAMPUS DE LA TRANSITION



Une formation a été lancée **en partenariat avec le Campus de la Transition** en juin 2022 afin de permettre aux professeurs et chercheurs qui le souhaitent d'**approfondir leurs connaissances sur la transition socio-environnementale, de mieux en appréhender les enjeux et de réfléchir à la manière de les intégrer dans la recherche et les enseignements de gestion**. De nouvelles sessions de formation sont prévues avec l'objectif de pouvoir toucher un nombre toujours plus grand de professeurs.

### C'EST EN COURS



## LE RENFORCEMENT DES LIENS AVEC CY CERGY PARIS UNIVERSITÉ

Depuis 2017, l'ESSEC et CY Cergy Paris Université se sont associées dans le cadre de CY Initiative, initiative d'excellence soutenue financièrement par l'État pour renforcer l'excellence académique de notre territoire. Plus largement, le collectif CY Alliance, qui réunit les 13 institutions académiques du territoire, partage. L'ambition commune de **faire émerger sur le territoire de l'Ouest parisien une dynamique académique**, tournée vers l'international, avec un **fort impact sociétal et économique**, et résolument **engagée vers les enjeux du développement durable**. Dans ce cadre, les questions des transitions écologiques et sociétales ont été placées au cœur de la trajectoire scientifique commune des établissements, avec l'objectif de **développer une expertise issue de la recherche interdisciplinaire** et de **transférer cette expertise vers le marché et la société**.

## LE DÉPLOIEMENT D'UNE STRATÉGIE SCIENCE & SOCIETY

Le plan « Science & Society » a été développé en décembre 2021 afin d'identifier des solutions pour renforcer les interactions entre le monde de la recherche et la société dans son ensemble. Trois axes stratégiques ont été retenus :

- **Assurer l'accès aux connaissances créées à l'ESSEC à un public plus large et international** : publication d'articles en libre accès, organisation d'événements ouverts au grand public, création de contenus plus faciles à comprendre...
- **Associer les citoyens aux processus de recherche** : création de « groupes de réflexion » avec des citoyens, organisation de débats publics et de forums sollicitant les opinions de citoyens sur un sujet d'actualité...
- **Dispenser des formations aux chercheurs** : formation à la communication, dissémination et valorisation de projets de recherche, préparation de « boîtes à outils » communication à destination des chercheurs...

## LE LANCEMENT D'UN APPEL À PROJETS INTERNE DÉDIÉ AUX THÉMATIQUES DE DD&RS

L'intégration des enjeux de transition dans la recherche demande de soutenir les professeurs dans le lancement de nouveaux projets, incluant souvent une dimension pluridisciplinaire. Afin de compléter et d'approfondir l'expertise développée par l'établissement, l'ESSEC va organiser en 2023 un **appel à projets en interne**, à destination de l'ensemble du corps professoral, qui permettra de **financer des projets de recherche sur les enjeux DD&RS et, donc, d'encourager la production de tels travaux**.



## ENGAGEMENTS D'ICI 2025, PAR RAPPORT À 2019



-25 %

d'émissions carbone en scope 3



X3

multiplication du taux de recyclage



-30 %

de déchets produits en volume

## ENVIRONNEMENT

Consciente de l'enjeu de s'inscrire dans les **limites planétaires** et en phase avec les **attentes croissantes** des étudiants et de ses différentes parties prenantes, l'ESSEC a fait de son engagement écologique une priorité dans sa **feuille de route stratégique**. Mobilité internationale des étudiants, mais aussi consommations énergétiques des campus, alimentation et numérique responsable font ainsi l'objet de plans d'action spécifiques. Au-delà de son objectif de diminution de son **empreinte carbone**, l'ESSEC s'est engagée à avoir des campus exemplaires en matière de **biodiversité** et des pratiques visant à économiser les **ressources**. Enfin, l'école s'engage à **sensibiliser** les étudiants et les membres du staff afin que chacun soit partie prenante de l'amélioration de l'empreinte environnementale de l'ESSEC et de ses activités.



## C'EST RÉALISÉ



### UN BILAN CARBONE EN SCOPE 3

L'ESSEC a réalisé un premier diagnostic complet de ses émissions de gaz à effet de serre sur l'année universitaire 2018/19 grâce à un **bilan carbone scope 3**. À travers ce bilan, l'ESSEC a pu identifier ses postes les plus émetteurs sur l'ensemble de sa chaîne de valeur, à savoir les **déplacements de personnes** (77 % des émissions), les **immobilisations** (bâtiments et matériel informatique notamment, 11 % des émissions) et les consommations d'**énergie** des campus (9 % des émissions), complétés par l'alimentation, les achats de mobilier (métaux) et de papier, les déchets. L'école a ainsi pu **définir des priorités** et **élaborer des plans d'action** avec l'objectif de diminuer de 25 % ses émissions carbone d'ici 2025 (par rapport à 2019).



Un nouveau bilan carbone sera réalisé en 2023 portant sur l'impact de l'année universitaire 2021/22.



### UN NOUVEAU SYSTÈME DE TRI

Consciente de l'urgence d'aller vers une économie circulaire et de diminuer les prélèvements de matières premières, l'ESSEC a décidé de s'attaquer à la question de la production, du tri et de la valorisation des déchets sur le campus.

De **nouvelles bornes de collecte de déchets en 6 flux** ont ainsi été installées dans l'ensemble des bâtiments du campus de Cergy en septembre 2021, et les **poubelles "individuelles" des bureaux administratifs et des salles de cours** ont été supprimées, afin de favoriser le tri dans ces bornes de collecte et de limiter l'usage de poubelles recevant des déchets non triés.

Ce nouveau système de tri a été mis en place pour répondre à deux objectifs clés : **diminuer de 30 %** la production de déchets et **tripler le taux de recyclage** d'ici 2025.

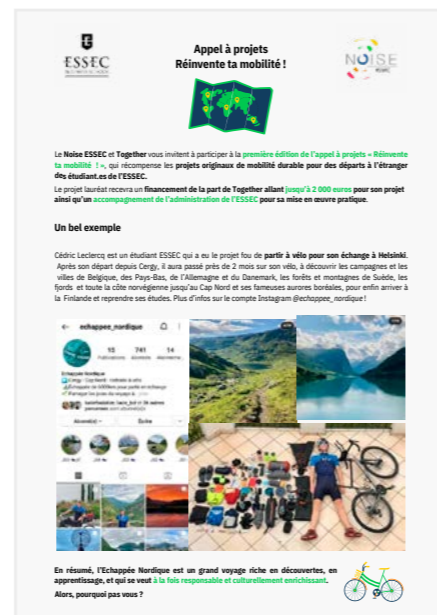
## C'EST NOUVEAU



### LA MISE EN PLACE D'UN PLAN DE MOBILITÉ ÉTUDIANTE

À l'origine de **64 % de l'empreinte carbone globale de l'école**, les déplacements des étudiants pour leurs stages, échanges et voyages d'étude constituent un levier d'action clé pour réduire les émissions de GES de l'ESSEC. Afin de promouvoir des expériences riches à l'international tout en réduisant leur empreinte environnementale, l'ESSEC s'est engagée à :

- **Privilégier les destinations accessibles par des moyens de transport bas-carbone** pour les voyages d'études.
- **Attribuer des « chèques mobilités durables » aux étudiants** privilégiant les transports bas-carbone par rapport à l'avion pour leurs stages et échanges.
- **Sensibiliser les étudiants à des pratiques de déplacement à faible impact carbone.** Le concours « Réinvente ta mobilité ! » a été créé en 2022 par Together et l'association étudiante Noise ESSEC pour mettre en avant et récompenser des projets originaux d'étudiants privilégiant des mobilités douces pour leurs départs à l'étranger. La première édition a ainsi récompensé 3 projets d'étudiants s'étant rendus sur leurs lieux d'échange à vélo. L'ESSEC participe par ailleurs au Challenge Mobilités de la Communauté d'Agglomération de Cergy Pontoise.



## LE PLAN SOBRIÉTÉ

L'ESSEC s'est engagée à réduire de **10 % à court terme et 40 % à horizon 2030 la consommation énergétique** de ses campus, ainsi que des 4 résidences étudiantes de Cergy, à travers 3 grands types d'actions :

- **Travaux et investissements** : notamment, mise en place progressive d'une Gestion Technique des Bâtiments d'ici décembre 2023 sur l'ensemble du campus de Cergy pour piloter les consommations de façon centralisée.
- **Réduction du gaspillage énergétique** : baisse de la température des salles de cours et bureaux ou extinction à distance du matériel informatique et audiovisuel de l'ensemble des salles de classe.
- **Sensibilisation des usagers** : exposition sur l'énergie, challenge, guide bonnes pratiques et éco-gestes.



### L'ÉLABORATION D'UNE CHARTE ALIMENTATION DURABLE

L'ESSEC s'est dotée d'une Charte de l'Alimentation Durable en 2022, prenant ainsi à bras-le-corps la question de l'alimentation sur le campus. À travers cette charte, l'ESSEC s'engage à proposer sur l'ensemble de ses campus une **offre alimentaire saine, qualitative, abordable et respectueuse de l'environnement et des humains**.

Une première action forte a été adoptée lors de la rentrée 2022, avec la mise en place des « **lundis verts** », faisant du lundi un jour où l'offre alimentaire sur l'ensemble du campus ne compte ni viande ni poisson.



## C'EST EN COURS



### CAMPUS 2023 : UN BÂTIMENT PLUS ÉCOLOGIQUE, METTANT A L'HONNEUR LA BIODIVERSITÉ

Le projet de Campus 2023 (Cergy) vise à réhabiliter le **tour historique** et à agrandir le site via **deux nouveaux bâtiments**. Consommation d'énergie nettement inférieure à la réglementation en vigueur, récupération des eaux pluviales ou choix de mobilier et d'équipements recyclés et/ou recyclables, le projet se veut exemplaire. Le site a par ailleurs vocation à symboliser l'engagement environnemental de l'école avec un projet de **piétonnisation** et de **végétalisation des espaces extérieurs** ambitieux en matière de prise en compte des enjeux de biodiversité.

### DES GOODIES ET ARTICLES DE BUREAU PLUS RESPONSABLES

L'ESSEC s'engage à **diminuer les achats de goodies et d'articles de bureau**, mais aussi à **améliorer leur qualité sociale et environnementale**. L'objectif est double : acheter « moins et mieux ». C'est ce qu'a fait l'équipe du Centre Égalité Diversité et Inclusion, qui a décidé d'offrir moins de goodies, mais des goodies responsables, aux bénéficiaires et aux tuteurs de ses programmes via la marketplace Dream Act. L'objectif est désormais de généraliser ces pratiques dans l'ensemble des départements et services de l'établissement.



# POLITIQUE SOCIALE & ANCRAGE TERRITORIAL

Consciente du rôle qu'elle a à jouer pour bâtir une société plus juste, plus humaine et plus solidaire, l'ESSEC veut mener une politique sociale et territoriale exemplaire à plusieurs titres :

**En tant qu'établissement d'enseignement supérieur et de recherche** où se forment les savoirs et les valeurs des managers, dirigeants et entrepreneurs de demain, il s'agit de développer la conscience et l'engagement social des étudiants pour qu'ils contribuent à mettre l'économie au service de l'humain et des territoires.

**En tant qu'organisation humaine et professionnelle** où se manifestent les logiques discriminatoires et de domination présentes dans la société, il s'agit de lutter contre toutes les formes de discrimination en prônant une politique de tolérance zéro à tous les niveaux.

**En tant qu'acteur majeur du territoire cergypontain**, l'ESSEC doit contribuer favorablement au développement de son territoire en mobilisant les étudiants, la recherche, les professeurs et l'ensemble de son écosystème.

## CHIFFRES CLÉS



**100 %**  
d'étudiants formés à la lutte contre les discriminations



**100 %**  
de signalements traités à la suite de comportements ne respectant pas la charte respect d'autrui



**88/100**  
d'index égalité professionnelle femmes-hommes

C'EST RÉALISÉ



## UN PLAN DIVERSITÉ & INCLUSION

Consciente que la lutte contre les discriminations et en faveur de l'inclusion et de la diversité nécessite une approche globale et systémique, l'ESSEC a mis en place un plan « Diversité et Inclusion » pour renforcer et mettre en cohérence l'ensemble des actions en place depuis plusieurs années au sein de l'École, autour de 4 grandes thématiques :

- **Développer le respect d'autrui sur les différents Campus** (cf. politique ci-dessous).
- **Développer une politique d'égalité femmes-hommes exemplaire** (cf. politique ci-dessous).
- **Développer l'ouverture sociale de l'ESSEC** : intensification de l'engagement de l'ESSEC dans les Cordées de la réussite (dispositif national initié par l'ESSEC en 2003), recrutement de plus d'étudiants issus de la diversité (cf. « Double appel à l'oral » ci-dessous), renforcement des bourses sociales...
- **Développer une politique Handicap ambitieuse** : sensibilisation de la communauté ESSEC au Handicap (organisation de conférences, ateliers...), amélioration de l'accessibilité des concours, des formations et des campus, grâce à la mission Handi-capacités mise en place dès 2008.

## UNE POLITIQUE DE RESPECT D'AUTRUI



L'ESSEC affirme sa volonté de faire de la diversité une force, de promouvoir les différences comme autant de solutions et de transformer la relation de chacun à l'altérité. Un premier acte a été posé avec la rédaction et la signature de la « **Charte de respect d'autrui** » en 2019, à destination de l'ensemble des campus et de la communauté ESSEC. Le développement de cette charte a été accompagné par la mise en œuvre d'actions concrètes :

- **Formation des 30 référents Respect d'Autrui**, des étudiants dirigeant une association étudiante de l'ESSEC et des étudiants organisant des événements étudiants à risques.
- **Mise en place d'une plateforme de signalement en ligne pour non-respect de la Charte**, permettant à toute victime ou témoin d'un acte/propos contraire à la charte de le signaler en toute confidentialité.
- **Sensibilisation** de l'ensemble des étudiants sur les sujets de Respect d'Autrui dès leur accueil.

C'EST NOUVEAU



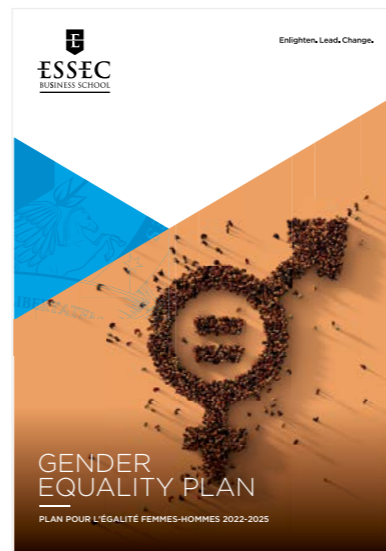
## L'EXPÉRIMENTATION DU DISPOSITIF DE « DOUBLE APPEL À L'ORAL »

Le « Double Appel à l'Oral », qui a été mis en œuvre à la session 2022 du concours Grande École, a permis **aux 35 premiers étudiants boursiers tout juste non admissibles à l'ESSEC** de défendre leur chance aux épreuves orales. La barre d'admission de l'ESSEC, qui combine le résultat des épreuves écrites et orales, est restée quant à elle, commune à tous les candidats, assurant ainsi le même degré d'exigence pour tous. Parmi ces 35 candidats boursiers, 24 ont intégré l'ESSEC, confirmant la capacité du dispositif à permettre d'augmenter la diversité sociale de l'école.

Ce dispositif vient compléter l'ensemble des actions d'ores et déjà mises en œuvre par le **Centre Égalité Diversité et Inclusion de l'ESSEC** pour continuer d'accueillir un nombre croissant d'étudiants boursiers. Il s'agit en particulier du dispositif **CAP ESSEC**, visant cette fois la diversité des admis sur titre du programme Grande École qui a connu en 2022 un taux de réussite de 70 %.

## LA RÉDACTION D'UN PLAN PLURIANNUEL EN FAVEUR DE L'ÉGALITÉ FEMMES-HOMMES

Les engagements de l'ESSEC en faveur de l'égalité entre les femmes et les hommes s'inscrivent désormais dans le cadre d'un **plan pluriannuel 2022-2025**. À travers ce document, l'ESSEC s'engage à soutenir une **politique globale d'égalité professionnelle femmes/hommes**, à s'engager pour une plus grande **mixité dans les filières et programmes**, à développer et faire rayonner la **recherche sur le genre**, à lutter contre le sexisme et les violences sexistes et sexuelles dans le cadre d'une **politique globale de Respect d'autrui** et à pratiquer et transmettre une **culture de l'inclusion au sein de l'école**.



C'EST EN COURS



## LE PROGRAMME « PLEINEMENT ESSEC »

Pleinement ESSEC est une démarche visant à **faire de l'ESSEC une école inclusive, dans laquelle chaque étudiant se sente accueilli dans le respect de ses singularités et puisse pleinement contribuer à la réussite du groupe**. Pour cela l'ESSEC entend lever les freins à l'inclusion fondés, entre autres, sur l'**état de santé**, le **territoire** et/ou la **catégorie sociale** d'origine, le **sexe**, l'**identité sexuelle et de genre**, la **nationalité** ou encore la **situation économique/financière**. Dans un premier temps, une enquête de terrain a été menée auprès de l'ensemble des parties prenantes de l'ESSEC (étudiants, enseignants, staff, alumni) pour comprendre quels étaient ces freins à l'inclusion. Par la suite, un groupe de travail constitué d'étudiants de tous profils et d'alumni a été mis en place pour co-construire des solutions qui seront progressivement mises en place dans les années à venir.



## LE DÉPLOIEMENT DE LA FRESQUE DE LA DIVERSITÉ AUPRÈS DES SALARIÉS

La Fresque de la Diversité est un outil de sensibilisation qui permet de **susciter efficacement des prises de conscience et questionnements sur les enjeux de discriminations et d'inclusion au sein des organisations**. Rendue obligatoire pour tous les étudiants depuis la rentrée 2022, la Fresque de la Diversité devrait aussi progressivement être déployée auprès du Comex et de l'ensemble des collaborateurs, et notamment les jurys.



# LES GRANDES DATES DE L'ENGAGEMENT ESSEC

**Déploiement de la Fresque de la Diversité** et lancement de deux nouvelles formations : le **Bachelor ACT**, en partenariat avec CY Cergy Paris Université, et le **MSc in Sustainability Transformation**, pour préparer les étudiants à des métiers de la transition écologique et sociale.

2022

**Création de quatre nouvelles chaires** : Talents de la Transition Écologique, Global Circular Economy, Entreprises et Bien Commun et Shaping the Future of Finance, pour permettre aux étudiants qui le souhaitent de se préparer à des fonctions DD&RS.

2021

**Lancement de la stratégie de transition écologique et sociale de l'ESSEC « Together »**, visant à transformer en profondeur les pratiques de l'école.

2020

2008

Création de l'**incubateur Antropia**.

**Lancement du programme d'égalité des chances « Une grande école : pourquoi pas moi ? »** destiné aux élèves du secondaire venant de milieu populaire : 60 000 jeunes sont désormais touchés par les programmes de l'ESSEC.

2003

**Création de la chaire Innovation et Entrepreneurial Social**, pour former les étudiants à l'impact social des organisations.

2002

**Première école de management à proposer la voie de l'apprentissage** aux étudiants, choisie par 30 % d'entre eux aujourd'hui.

1993

**Création de la chaire Économie urbaine**, comme précurseur de l'utilisation du management au service de l'intérêt général et prise en compte des enjeux territoriaux.

1986

**Premières bourses étudiantes** : c'est le début d'une politique d'aide envers les étudiants les moins favorisés, permettant d'accueillir aujourd'hui 22 % de boursiers dans la Grande École.

1937

**Mise en place du premier cours de morale des affaires** : l'ambition humaniste de l'ESSEC se traduit dans la pédagogie et les valeurs transmises aux étudiants.

1929

# TÉMOIGNAGES



© Steve Ogier



La connaissance aiguisée des sujets par la pluralité des personnes présentes lors de l'entretien d'audit a donné lieu à des échanges qualitatifs, constructifs et bienveillants. Des dispositifs remarquables de la transformation de l'école ont retenu notre attention

comme l'intégration des enjeux DDRS dans la pédagogie en formation initiale ou des dispositifs innovants et précurseurs autour de l'égalité des chances. Le futur nouveau campus et l'animation de la politique DDRS en matière de recherche devraient conduire à une plus grande homogénéité des évaluations des axes de la démarche DD&RS de l'ESSEC à l'avenir.

**Patricia AUBLET,**  
Ancienne co-présidente du comité de labellisation du Label DD&RS de l'enseignement supérieur



La démarche de développement durable de l'ESSEC a pour ambition d'embarquer sa communauté et de s'appliquer à elle-même les principes prônés pour répondre aux enjeux environnementaux et sociaux.

À l'ESSEC depuis une petite vingtaine d'années, je mesure l'accélération engagée sur ces sujets, en particulier depuis le lancement de la stratégie RISE. Pour citer quelques exemples sur la dimension environnementale: la transformation de nos usages quotidiens sur le campus via la suppression des poubelles individuelles et la mise en place d'un système de tri des déchets plus élaboré, ou un repas 100 % végétarien proposé chaque semaine au self.

En tant que collaboratrice j'ai, comme l'ensemble de mes collègues, bénéficié d'une formation en ligne sur les fondamentaux de la RSE pour raccrocher les actions entreprises par l'ESSEC aux grands enjeux et principes de la responsabilité sociétale. J'ai par ailleurs la possibilité de m'engager dans les comités de concertation des parties prenantes ("COCON") sur la démarche Together en prenant sur mon temps de travail.

**Anne LEMARCHAL,**  
Product Owner, membre du COCON



C'est un réel plaisir de travailler avec les équipes dynamiques de l'ESSEC en matière de transition. On sent l'envie d'infuser ce sujet majeur à tous les étages de la structure mais également une volonté de s'ouvrir sur le territoire, ce qui est primordial pour nous.

Territorialiser une partie de l'enseignement est en effet un de nos souhaits. Nous menons plusieurs projets en commun: formations autour de la transition, travaux réalisés par des groupes d'étudiants, préservation de la biodiversité, développement des énergies renouvelables ou encore projets sur l'alimentation ou les déchets. Nous avons instauré une relation de confiance qui nous permet également des partages d'expériences et des mises en commun de solutions concrètes.

**Guillaume QUEVAREC,**  
Directeur de projets Transition écologique  
Communauté d'Agglomération de Cergy Pontoise



Le monde change, l'ESSEC aussi. Depuis quelques années, nous avons radicalement changé nos enseignements pour y inclure une

logique inclusive, c'est-à-dire prenant en compte tous les éléments de la société que nous devons aujourd'hui impacter de manière positive. Plus qu'avant, nous interrogeons la pertinence des modèles d'affaires actuels, leur résilience, leurs dépendances, leurs finalités. Cette interrogation a vocation à nous permettre de proposer aux entreprises et aux étudiants des démarches pertinentes pour construire les modèles du futur. Cela implique d'élargir notre champ de vision et de collaborer avec des collègues de différentes disciplines. L'École, avec sa stratégie RISE, a été un puissant animateur de cette transformation et de bien d'autres encore!

**Frédéric OBLE, Olivier FOURCADET,**  
Professeurs à l'ESSEC, co-titulaires de la Chaire ESSEC Food Business Challenges, membres du COCON



Conformément à son ADN, l'ESSEC a depuis longtemps été pionnière sur de nombreux fronts, à l'instar de la chaire d'Entrepreneuriat Social ou du programme d'égalité des chances PQPM.

En tant qu'alumni engagé sur les sujets de transitions sociale et écologique, il a été formidable de constater l'accélération de la prise de conscience collective de l'urgence des enjeux. Les progrès dans la gestion des cas de violences sexuelles et sexistes sur le campus, l'audit interne de l'impact carbone en scope 3 jusqu'aux voyages de chaires, ou la création d'un poste dédié à la Transition chez Essec Alumni sont quelques signaux parmi tant d'autres qui montrent combien l'institution bouge à différents niveaux!

Le principal challenge de l'école à long terme résidera à mes yeux dans sa capacité à prendre davantage de risques, tout en préservant l'équilibre complexe lié à la diversité de ses parties prenantes.

**Benjamin ATHUIL,**  
ESSEC 2015, Président de CareGame,  
membre du COCON



C'est une grande fierté que d'être étudiante dans une école qui s'engage concrètement et de plus en plus sur les enjeux de transition écologique et sociale. Depuis mon arrivée à l'ESSEC, en 2019, j'ai constaté un réel changement de trajectoire tant au niveau des

enseignements qu'au niveau de la vie de l'école. Le développement de nouvelles chaires, l'organisation des rentrées climat ou encore la création de la fresque de la diversité sont des initiatives qui permettront à l'ESSEC de former des étudiants éclairés, voire experts, sur ces enjeux cruciaux. De nombreux défis devront encore être relevés pour atteindre les objectifs qu'elle s'est fixés, comme la mobilité étudiante ou l'évolution du contenu des cours fondamentaux mais la mobilisation de l'école, à tous les niveaux, pour penser et mettre en place ces changements donne une belle perspective quant au futur de l'ESSEC dans sa transition.

**Marie MESSAGER,**  
Étudiante Grande Ecole, Chaires Talents de la Transition Ecologique (2022) et Innovation Sociale (2023), membre du COCON



**ESSEC**  
BUSINESS SCHOOL

**ESSEC Business School**

3 avenue Bernard-Hirsch  
CS 50105 Cergy  
95021 Cergy-Pontoise Cedex  
France  
Tél. +33 (0)1 34 43 30 00  
[www.essec.edu](http://www.essec.edu)

**ESSEC Executive Education**

CNIT BP 230  
92053 Paris-La Défense  
France  
Tél. +33 (0)1 46 92 49 00  
[www.executive-education.essec.edu](http://www.executive-education.essec.edu)

**ESSEC Asie-Pacifique**

5 Nepal Park  
Singapore 139408  
Tél. +65 6884 9780  
[www.essec.edu/asia](http://www.essec.edu/asia)

ESSEC | CPE Registration number 200511927D  
Period of registration: 30 June 2017 - 29 June 2023  
Committee of Private Education (CPE) is part of SkillsFuture Singapore (SSG)

**ESSEC Afrique**

Plage des Nations - Golf City  
Route de Kénitra - Sidi Bouknadel (Rabat-Salé)  
Maroc  
Tél. +212 (0)5 37 82 40 00  
[www.essec.edu](http://www.essec.edu)

Le contenu présenté dans cette brochure est  
indicatif et peut être sujet à modifications,  
il n'est pas contractuel.

